



Изследване по проект
**“Сексуално насилие над
деца от институции”**

DAPHNE III
Програма на Европейската комисия

София, 2010

Методология на изследването

Цел: да се проучи същността на феномена сексуално насилие над деца, отглеждани в домове, в контекста на общата им виктимизация

Хипотези и изследователски въпроси:

- кои са измеренията и проявленията на виктимизацията на децата, отглеждани в домове,
- по-конкретно **какво е разпространението на сексуалното насилие** над децата, отглеждани в домове;
- какъв или какви са механизмите на сексуалното насилие над децата, отглеждани в домове;
- кои са факторите, които допринасят за това насилие.



Изследователски въпроси:

- **Доколко и в каква степен феноменът сексуално насилие в домовете е свързан с анонимността на грижата, с липсата на значими отношения с възрастните, с неясни и твърде пропускливи граници в отношенията между деца и деца, между деца и възрастни.**

Преглед на съществуващи изследвания за 10 годишен период:

**Изводи от анализа на съществуващи изследвания за периода
1999 до 2009 година:**

- Проучените изследвания приоритетно са акцентирани върху насилието между деца в училище;
- Децата жертви на домашно насилие не са обект на фокусирано върху темата изследване. Данните за тях са част от изследвания за жени жертви на насилие;
- Изследванията на насилието над деца, отглеждани в специализирани институции, е крайно ограничено;
- Сексуалното насилие над деца е недостатъчно изследван феномен през разглеждания период;



Инструментарииум на изследването

- Въпросници за деца на възраст от 14 до 18 г. (електронна версия)
- Интервюта с деца или младежи над 18 г., отгледани в институция
- Въпросници за персонала на институциите
- Интервюта/фокус групи с експерти



Изследване сред деца от ИНСТИТУЦИИ

- Изследването се реализира на територията на три големи областни града: София - град, Бургас и Велико Търново
- Общо 6 домове за деца
- ***Проучване на случаи от документи и от пресата (Case study)***



Въпросници с деца от домове

- Въпросниците бяха разработени в електронна версия
- При разработване на въпросниците за деца от домове е заимстван опитът на Фондация „Ничии деца“ от Полша, които имат дългогодишен опит в проучване на причините и измеренията на виктимизацията сред деца.
- Въпросникът е базиран на въпросника за младежка виктимизация (Juvenile Victimization Questionnaire), разработен от Дейвид Финкелхор (David Finkelhor), Шърли Хемби (Sherly L. Hamby) и др
- Апробиране в дом за деца



ИНТЕРВЮТА С ДЕЦА/МЛАДЕЖИ ОТ ИНСТИТУЦИЯ

- ОБЩО 7 ИНТЕРВЮТА
- 3 ЮНОШИ НА 14-18 ГОДИНИ, ОЩЕ ЖИВЕЯТ В ДОМ
- 5 С МЛАДЕЖИ: 19 – 21 НЕ ЖИВЕЯТ В ДОМ

Дискусии, интервюта с експерти

- Проведени са общо 7 интервюта и 4 фокус групи с експерти от системата за закрила, от полицията, от доставчиците на социални услуги за деца и семейства, общински служители
- Общо са обхванати 47 експерти

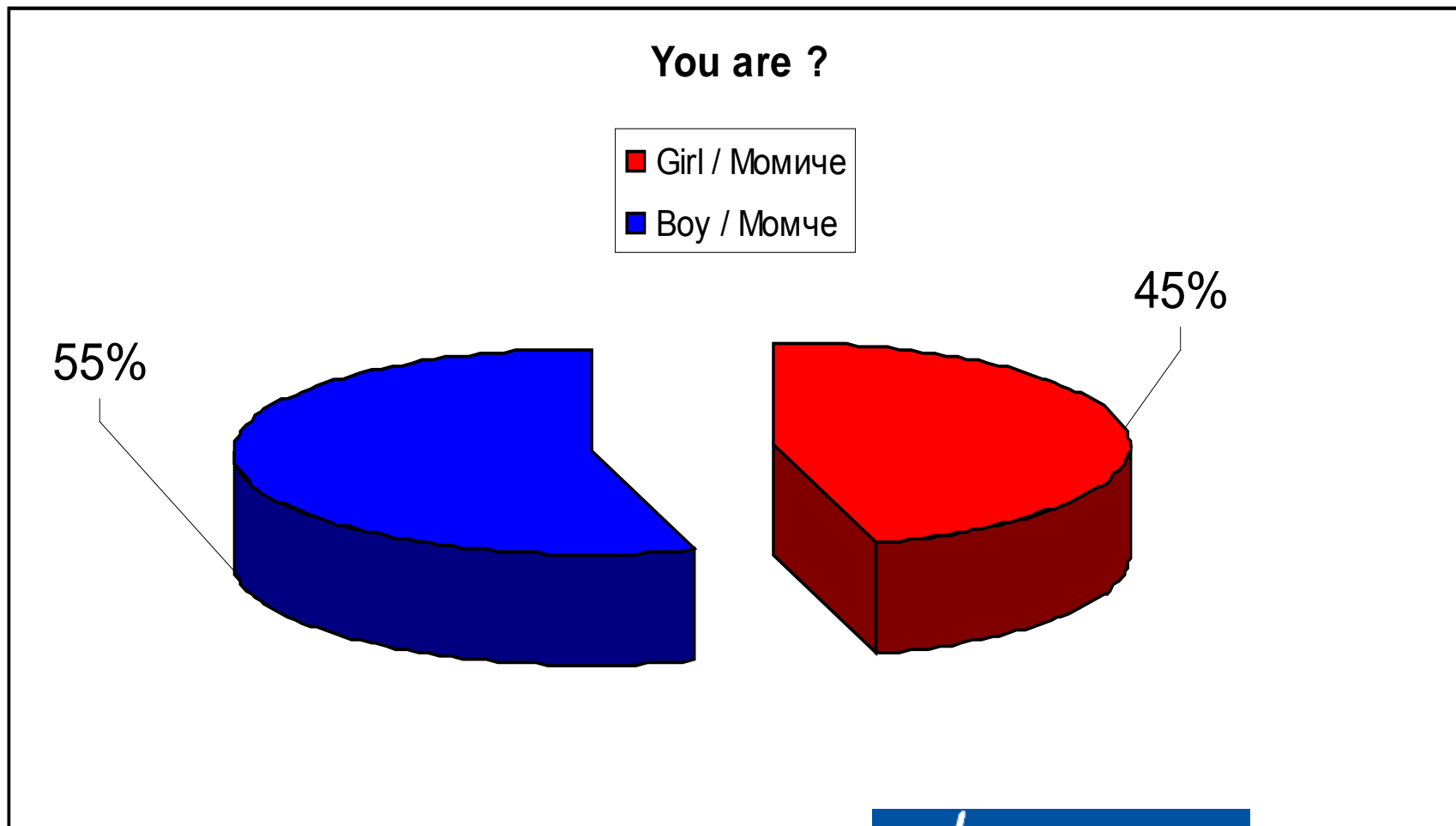


Извадка

- Извадката е представителна за три големи областни градове в страната.
- Формирана е чрез **стратифициран подбор** (териториален признак) и на **изчерпателен принцип**. Обхванати са всички деца на възраст от 14 до 18 години. Общо са включени в изследването 75 деца.
- Към основната група деца има допълнителна група с 31 малолетни деца от 12 до 14 години, които живеят във същите домове
- Обособяването на тази група се наложи от хипотезата, че една от характеристиките на виктимизацията, която е свързана със сексуалния опит на децата от домовете, е ранни сексуални отношения и опит между децата в самия дом, отколкото децата да са жертви на сексуално насилие над тях извън дома.
- Общо 106 деца



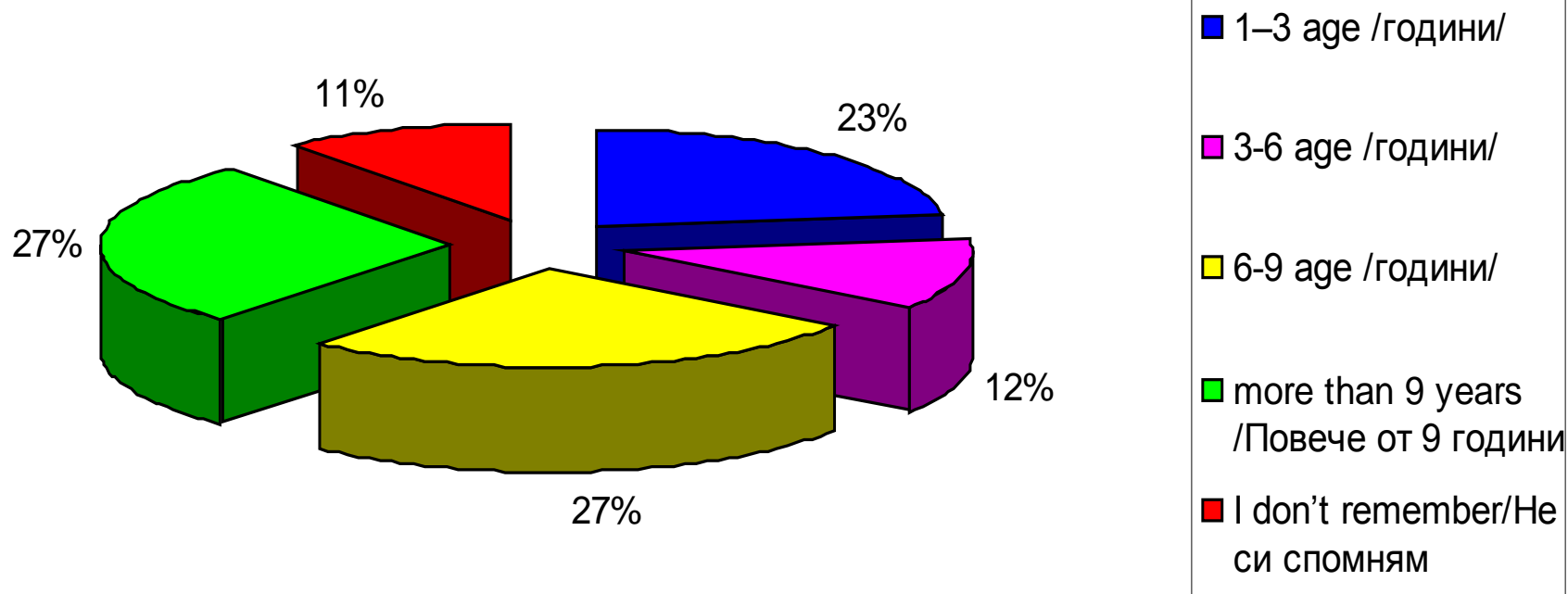
Данни:



Престой в институцията:

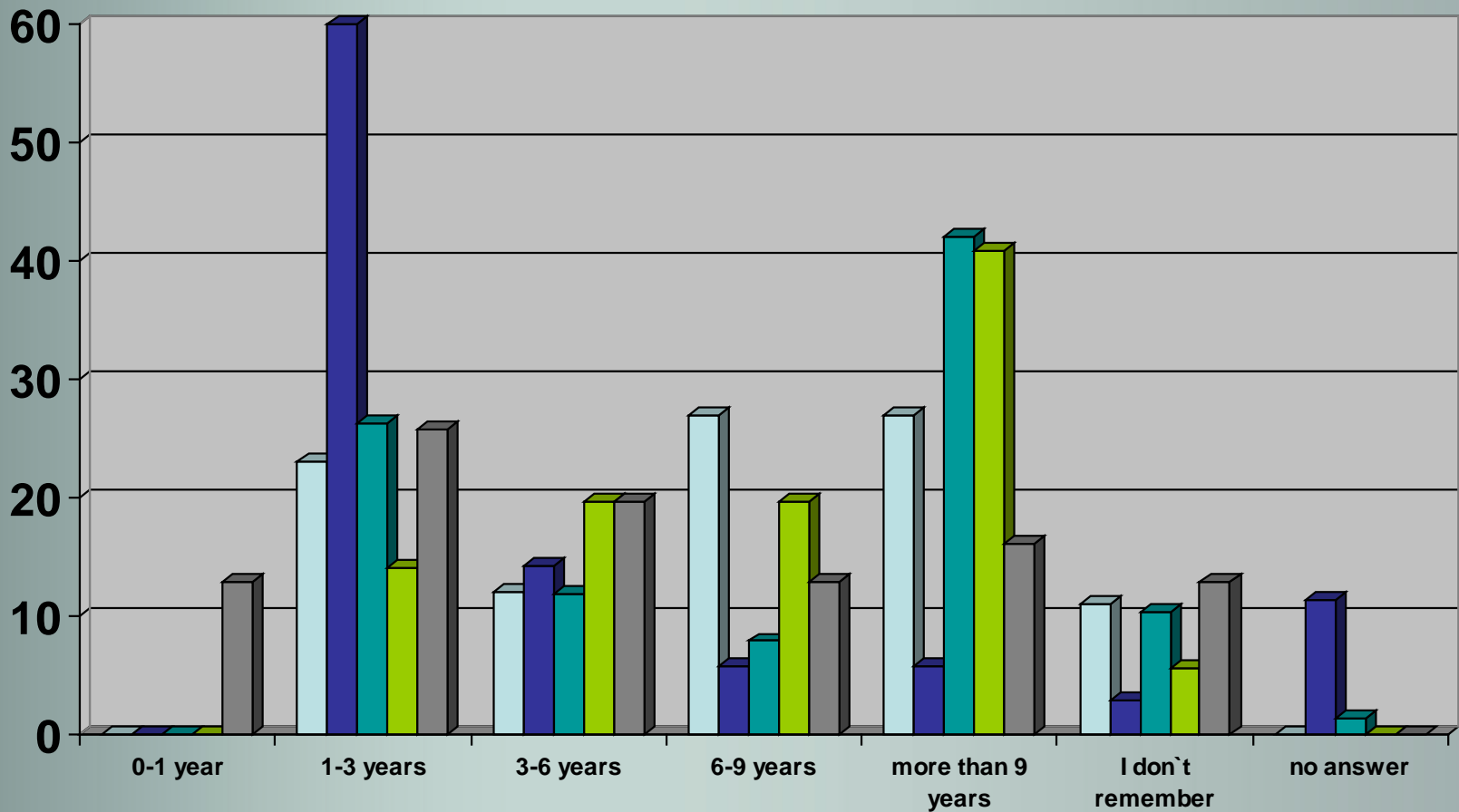
In your entire life, how much time have you spent in a care institution?

Колко дълго са били в институция?



How much time have you spent in a care institution?

BG
 GR
 LA
 LT
 PO

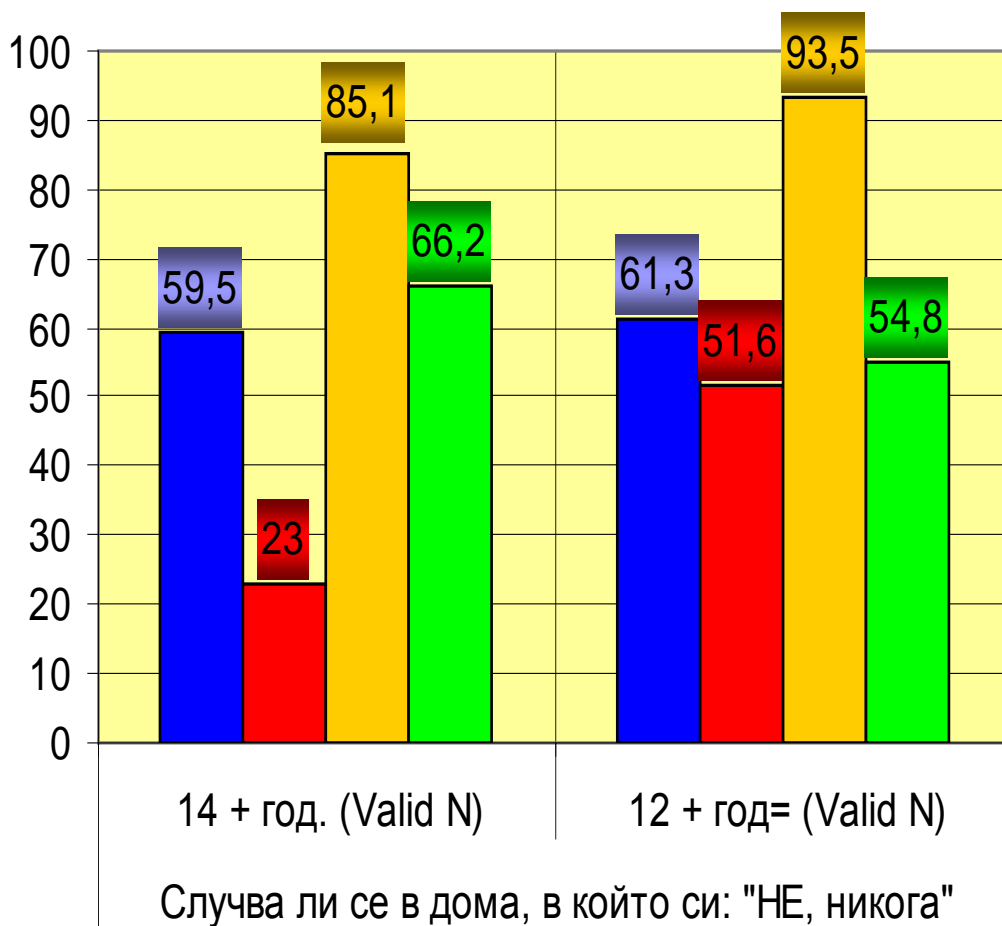


Условия за живот

Граф. № 6.1. Живот в дома и отношенията между децата

(N 106)

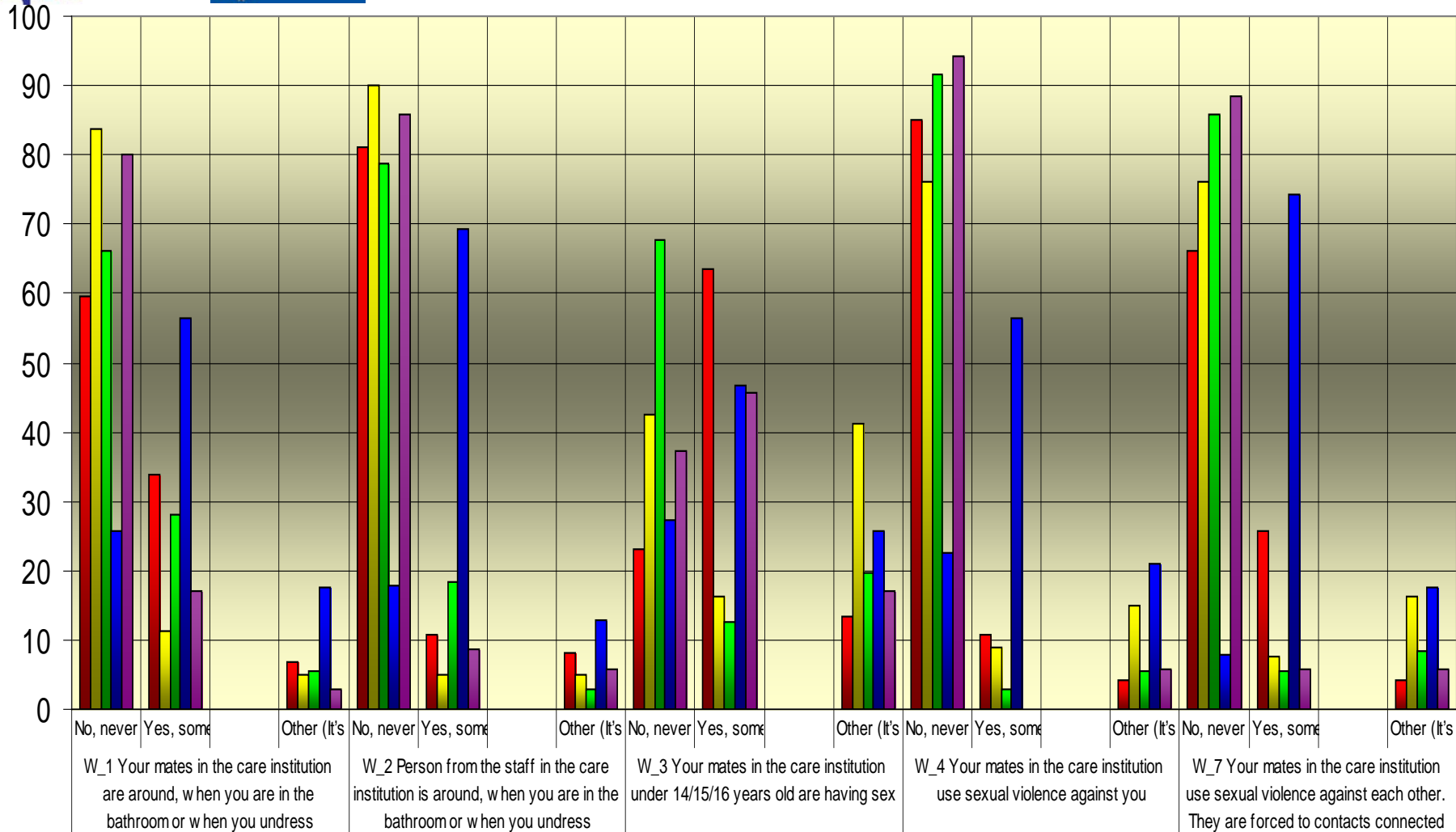
%



Случва ли се в дома, в който си: "НЕ, никога"

- 1. Твоите приятели от дома да са около теб, когато си в банята или се събличаш
- 3. Твои приятели от дома, които са под 15-годишна възраст, правят секс
- 4. Твои приятели от дома използват сексуално насилие срещу теб
- 7. Твоите приятели от дома използват сексуално насилие едни над други. Насилвани са да имат контакти, свързани със секс

Условия на живот в институцията



	W_1 Your mates in the care institution are around, w hen you are in the bathroom or w hen you undress			W_2 Person from the staff in the care institution is around, w hen you are in the bathroom or w hen you undress			W_3 Your mates in the care institution under 14/15/16 years old are having sex			W_4 Your mates in the care institution use sexual violence against you			W_7 Your mates in the care institution use sexual violence against each other. They are forced to contacts connected		
	No, never	Yes, some	Other (It's	No, never	Yes, some	Other (It's	No, never	Yes, some	Other (It's	No, never	Yes, some	Other (It's	No, never	Yes, some	Other (It's
■ BG (Valid N 74)	59,5	33,8	6,7	81,1	10,8	8,1	23	63,5	13,5	85,1	10,8	4,1	66,2	25,7	4,1
■ LA (Valid N 80)	83,7	11,3	5	90	5	5	42,5	16,3	41,2	76,2	8,8	15	76,2	7,5	16,3
■ LT (Valid N 71)	66,2	28,17	5,63	78,87	18,31	2,82	67,6	12,68	19,72	91,55	2,82	5,63	85,92	5,63	8,45
■ PO (Valid N 62)	25,8	56,5	17,7	17,8	69,3	12,9	27,4	46,8	25,8	22,6	56,4	21	8	74,3	17,7
■ GR (Valid N 35)	80,0	17,1	2,9	85,7	8,6	5,7	37,2	45,7	17,1	94,3		5,7	88,6	5,7	5,7

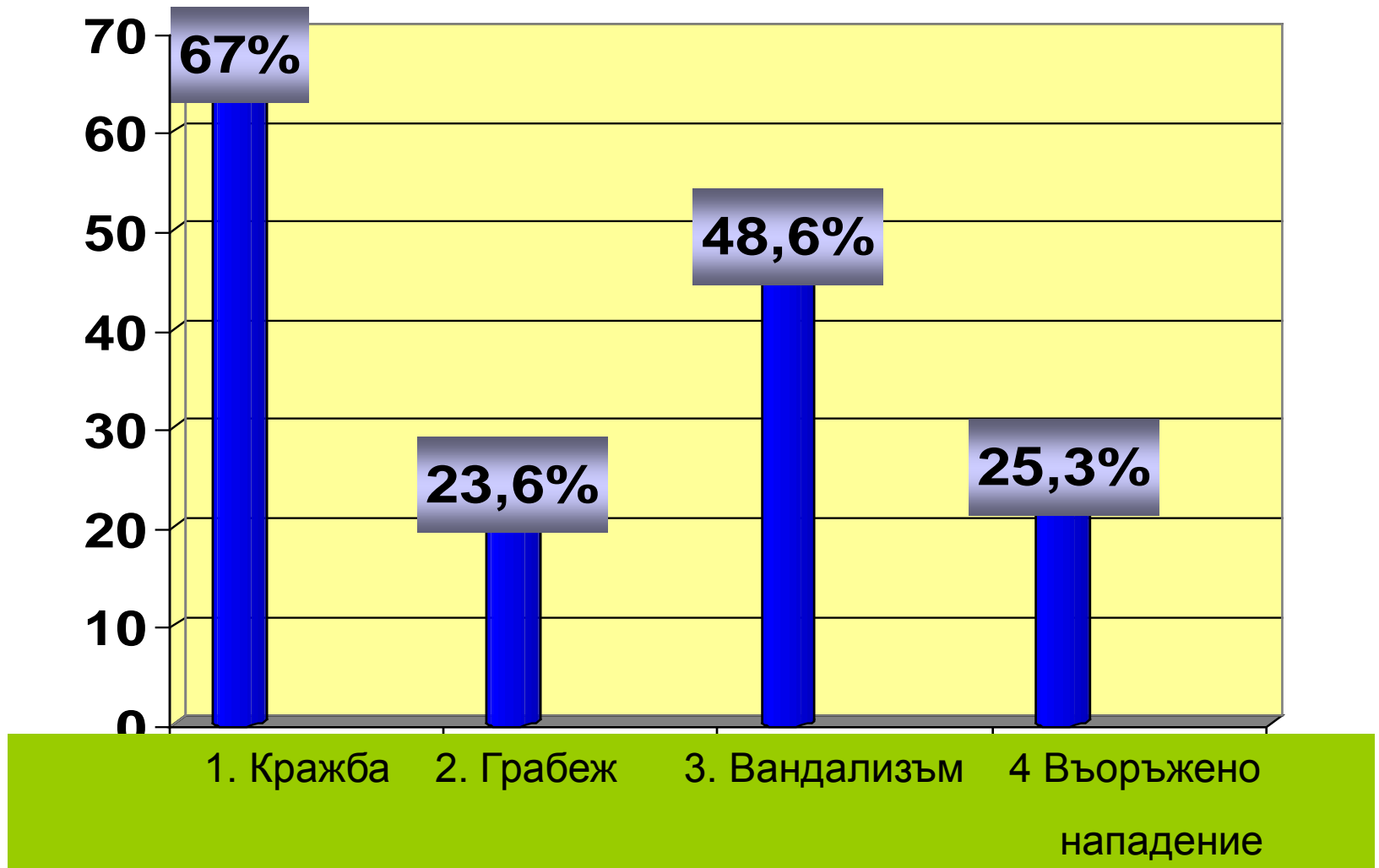
Цитат от интервю с младеж

- Не се обръща внимание на отношенията между децата и децата се затварят като в „черупка“. Децата трябва да са малко, за да се обръщат като към свой родител.
- Децата от дома са наивни и лесно се доверяват.

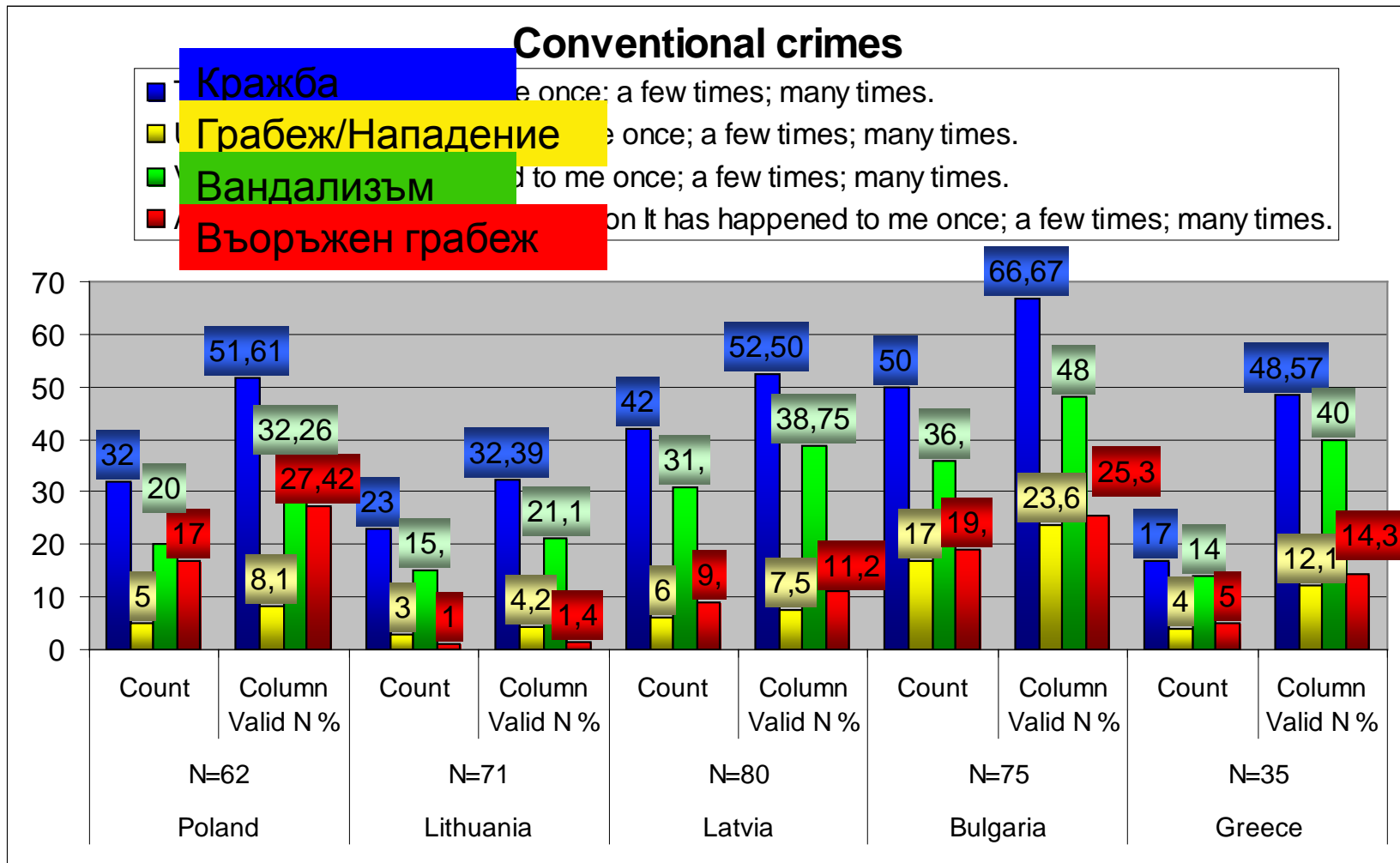
Интервю с младеж на 21 г.



Насилие, което децата от институцията са преживели:

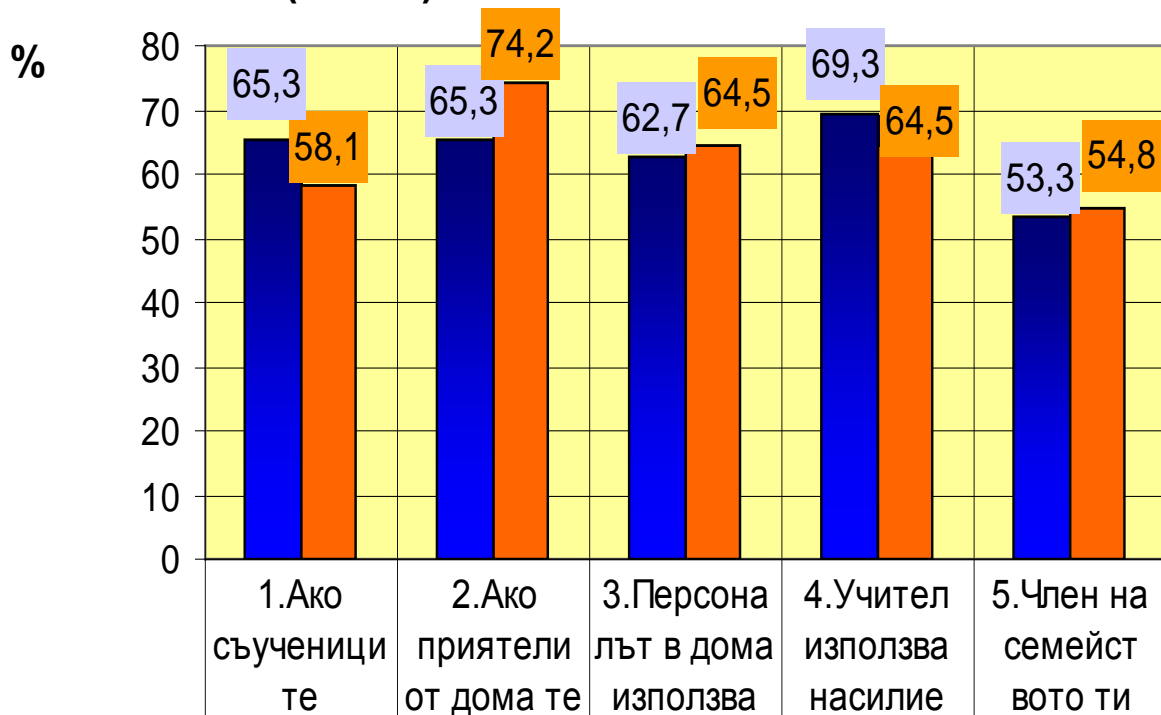


Жертви на престъпления:



Отношения в институцията

Граф. № 7.1. Увереност, че ще получат помощ в ситуация на тормоз или на насилие, използвано от различни хора:
(N 106)

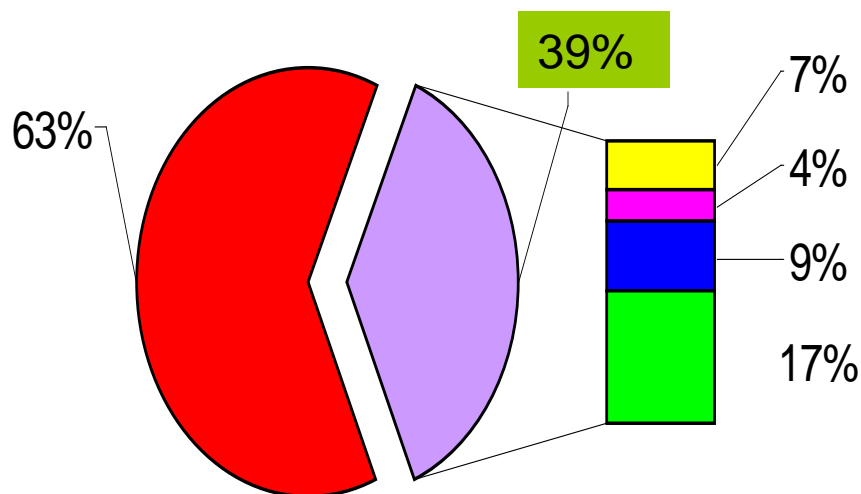


■ със сигурност ще получа помощ 14 + год. (Valid N)	65,3	65,3	62,7	69,3	53,3
■ със сигурност ще получа помощ 12 + год. (Valid N)	58,1	74,2	64,5	64,5	54,8

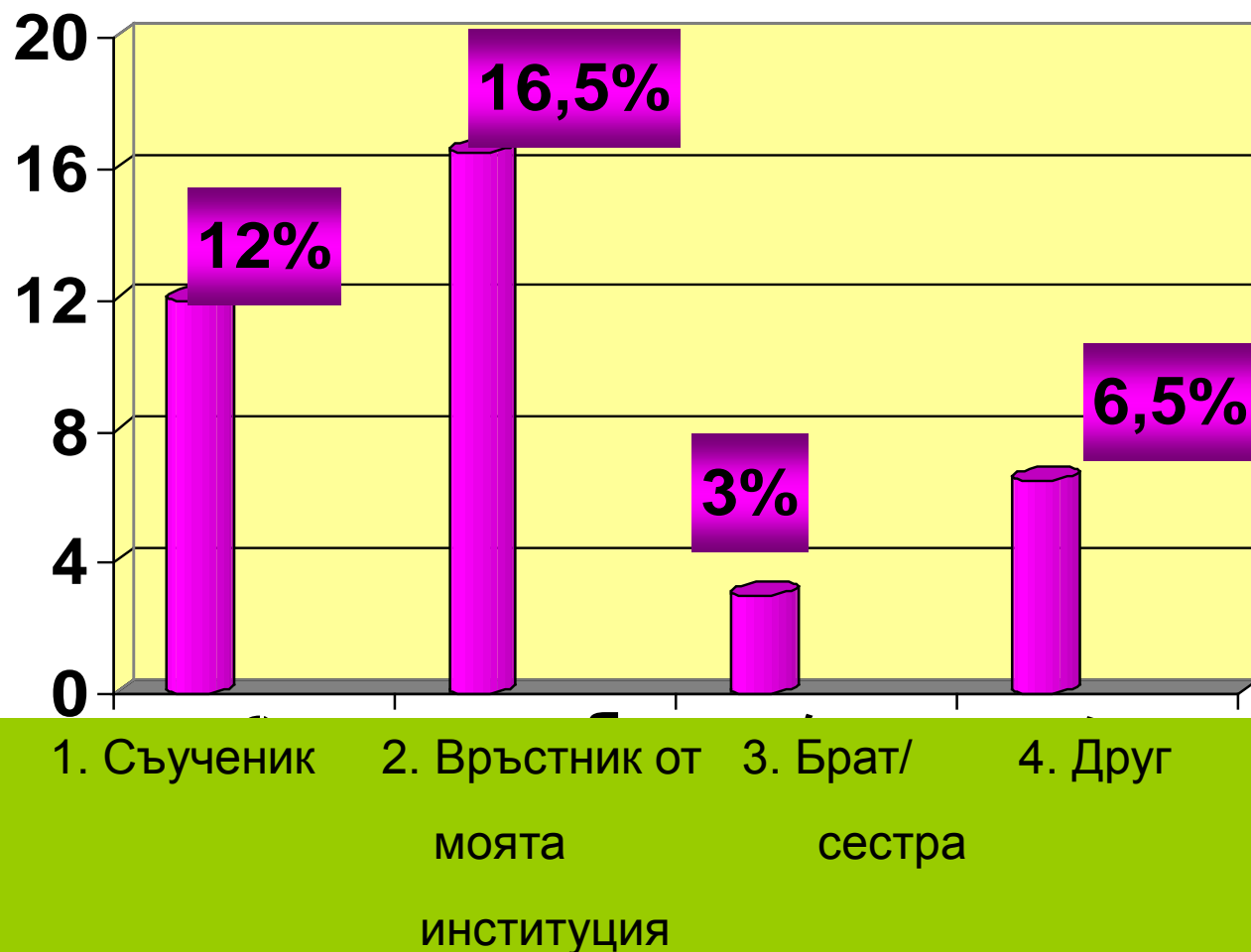
На 39 % от децата, участвали в проучването, им се е случвало **лично да бъдат** физически малтретирани от възрастен през изминалата 2009 г. (член на семейството, възпитател и т.н.).

Граф. Е-IV. Физическо насилие

- 1 - член на семейството ти
- 2 - учител
- 3 - възпитател в дома
- 4 - някой друг, моля поясни?
- Неотговорили:

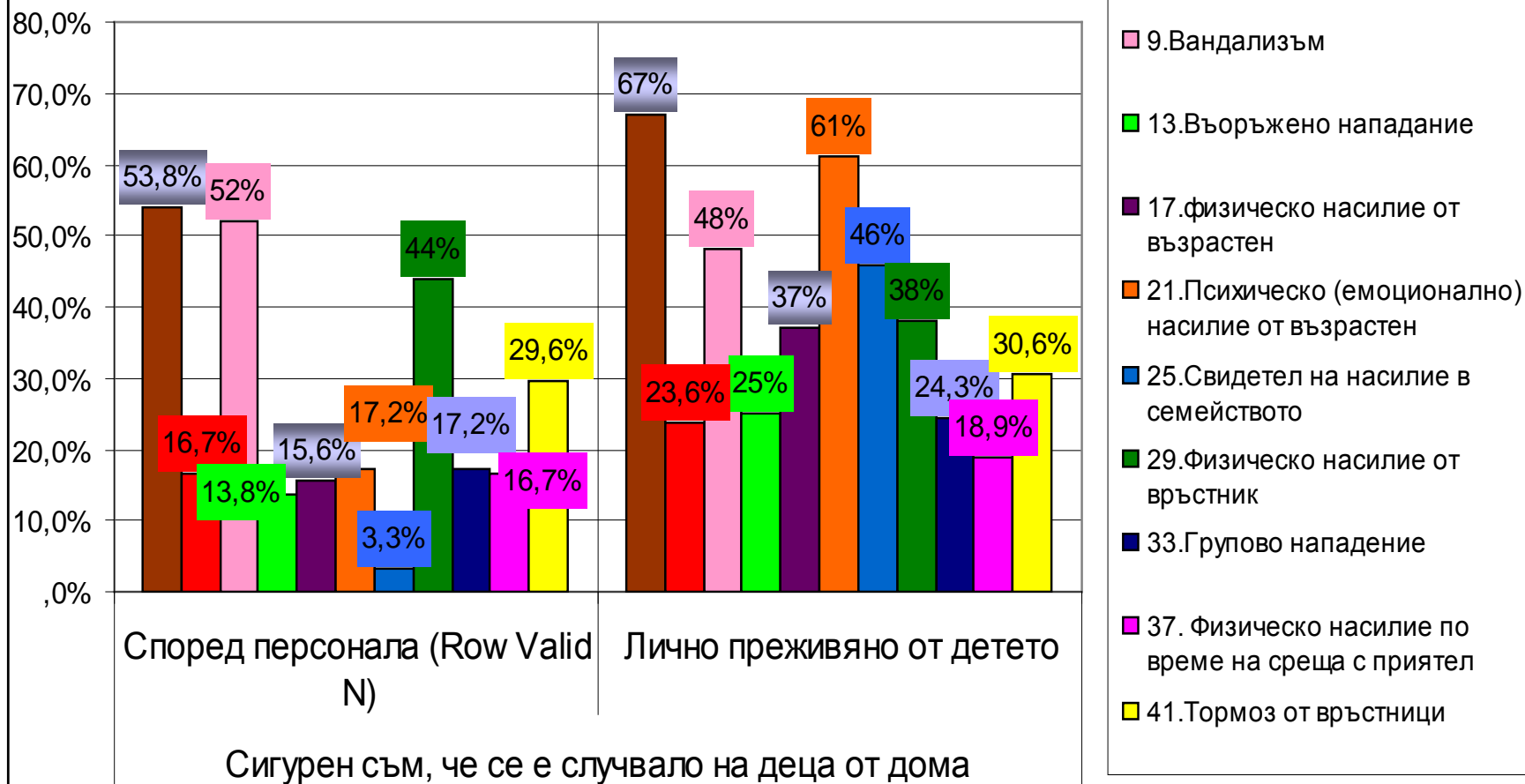


Случвало ми се е най-малко веднъж да бъда ударен или набит от някой на моята възраст:



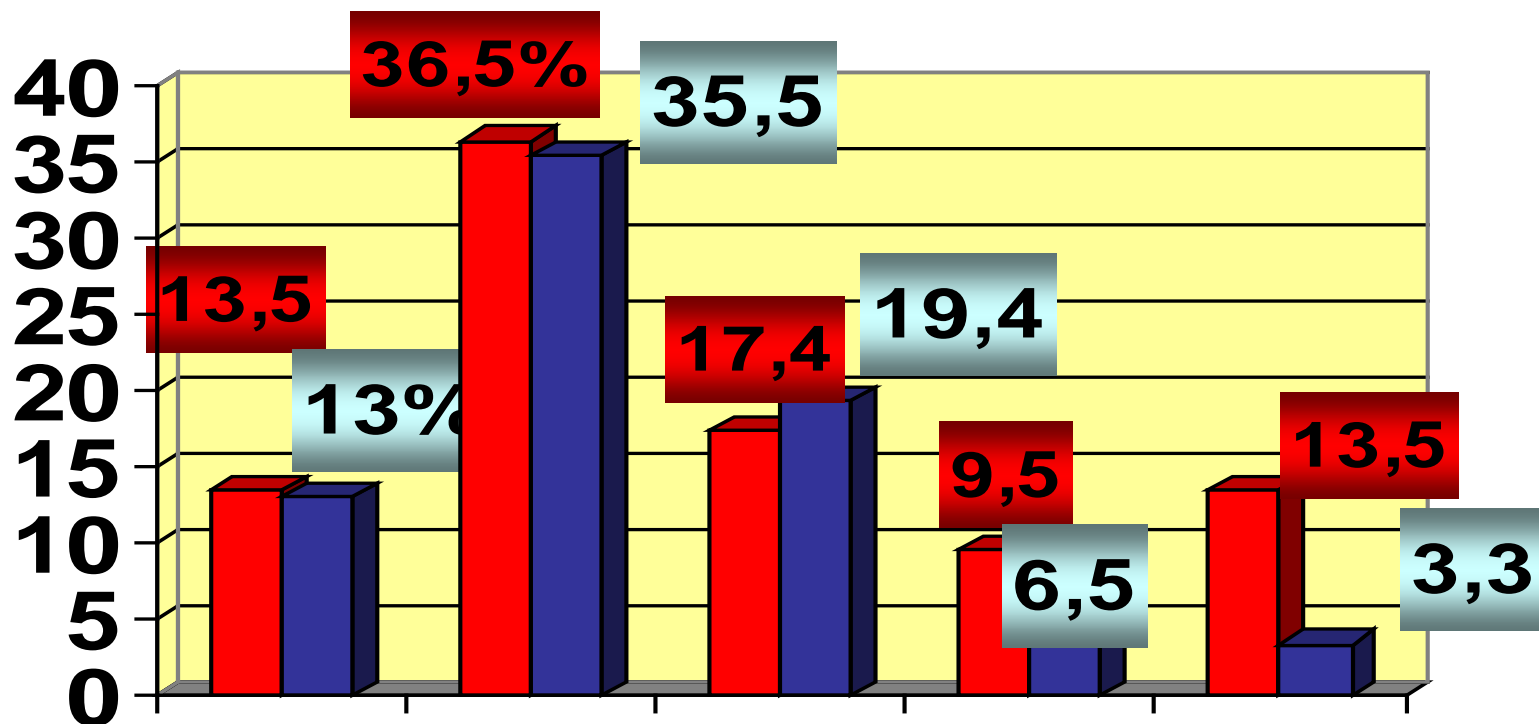
Сравнителни данни

Граф.№ К-1.2. Обща виктимизация на децата от дома според персонала през последните 12 месеца в сравнение с данните от децата



Лично преживяно насилие - %

■ 14+ age ■ 12+ age

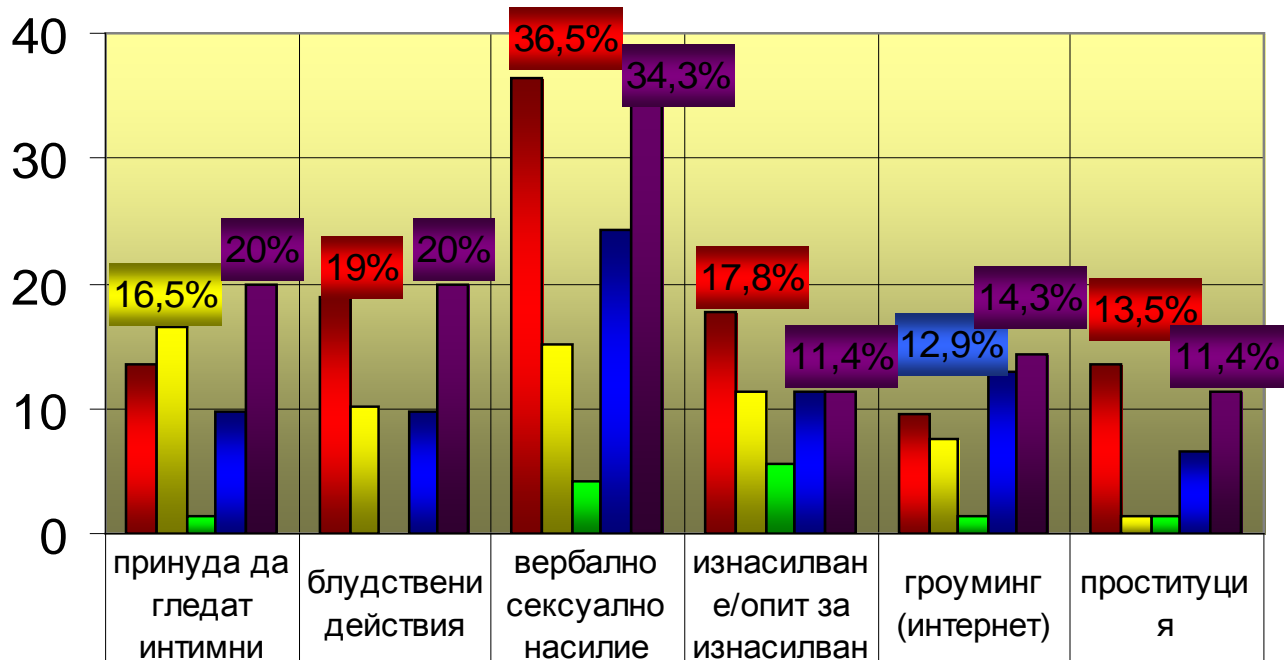


1. Принуда - срамни Части 2. Вербално сексуално насилие 3. Изнасилване 4. Гроуинг 5. Проституция

Лично преживяно:

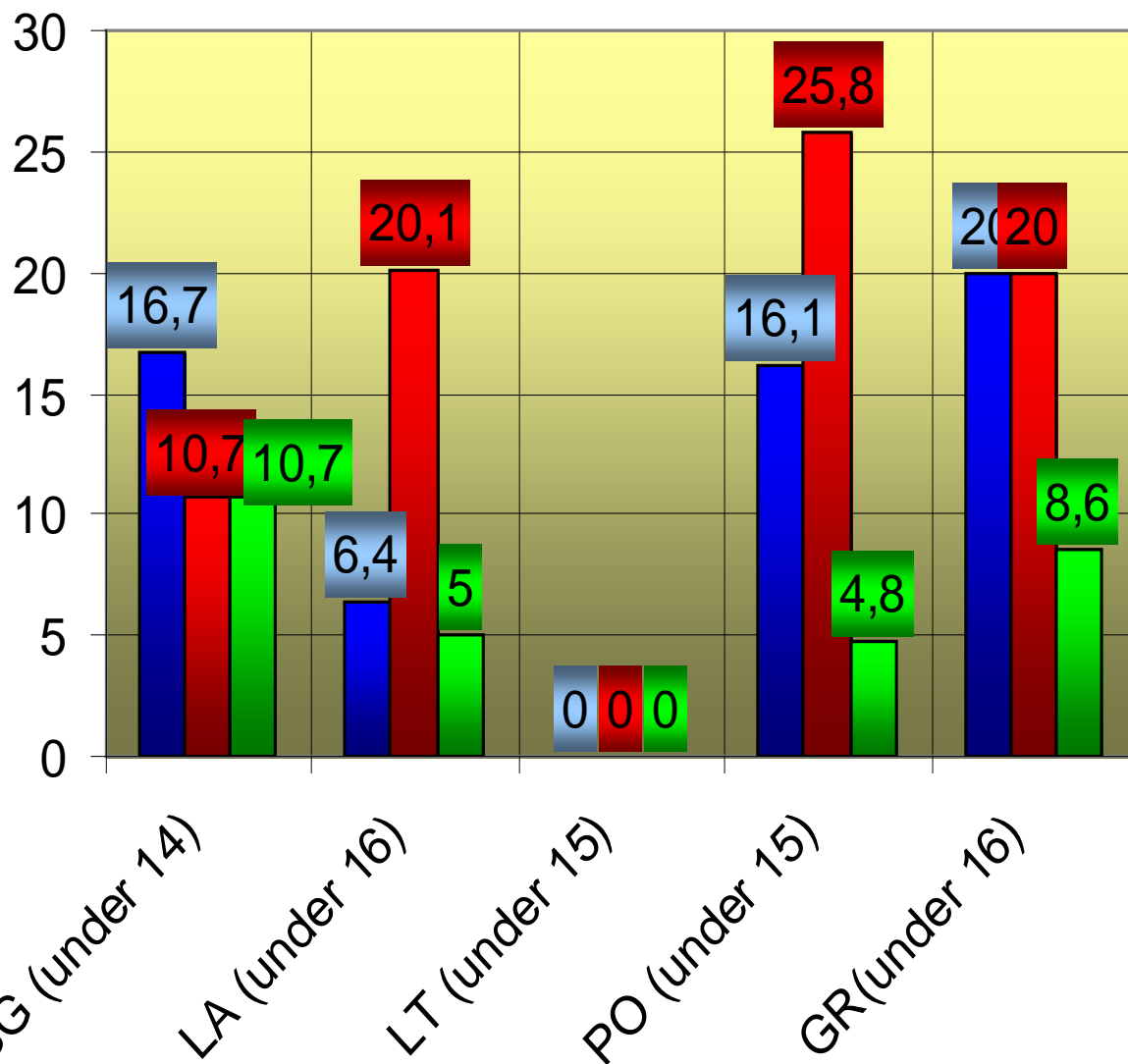
В изследването са обхванати 6 различни форми на сексуално насилие над деца от Институции. Данните представят ситуацията в петте страни: България, Латвия, Литва, Полша и Гърция.

Граф. № 1. Форми на сексуално насилие над деца от институции



Форми на сексуално насилие над деца от институции	BG (Valid N 74) лично преживяно - %	LA (Valid N 80) лично преживяно - %	LT (Valid N 71) лично преживяно - %	PO (Valid N 62) лично преживяно - %	GR (Valid N 35) лично преживяно - %
принуда да гледат интимни	13,5	16,5	1,4	9,7	20
блудствени действия	19	10,1	0	9,7	20
вербално сексуално насилие	36,5	15,1	4,23	24,2	34,3
изнасилван е/опит за изнасилван	17,8	11,3	5,63	11,3	11,4
гроуинг (интернет)	9,5	7,6	1,4	12,9	14,3
проституция	13,5	1,3	1,4	6,5	11,4

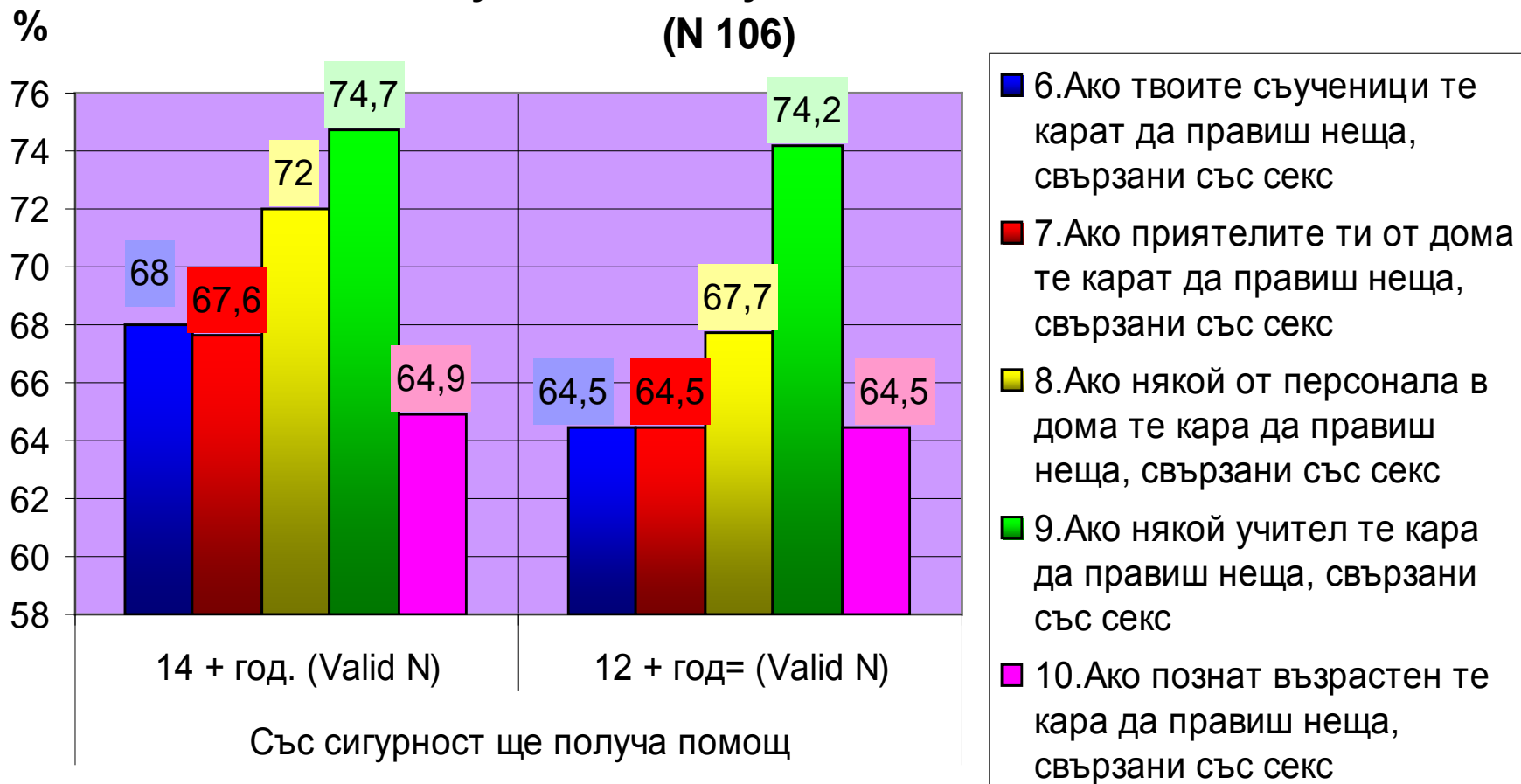
Сексуален опит на децата преди навършване допустимата от закона възраст



- R.II. Когато си бил/а на възраст под 14/15/16 години, случвало ли се е някога възрастен да те пипа по интимните ти части или да те кара ти да пипаш неговите?
- S.II. Когато си бил/а на възраст, преди да станеш на 14/15/16 години, случвало ли ти се е възрастен да прави секс с теб?
- T.II. Когато си бил/а по-малък/ка от 14/15/16 годишна възраст, случвало ли се е до си гол/а и някой да те снима или записва с камера

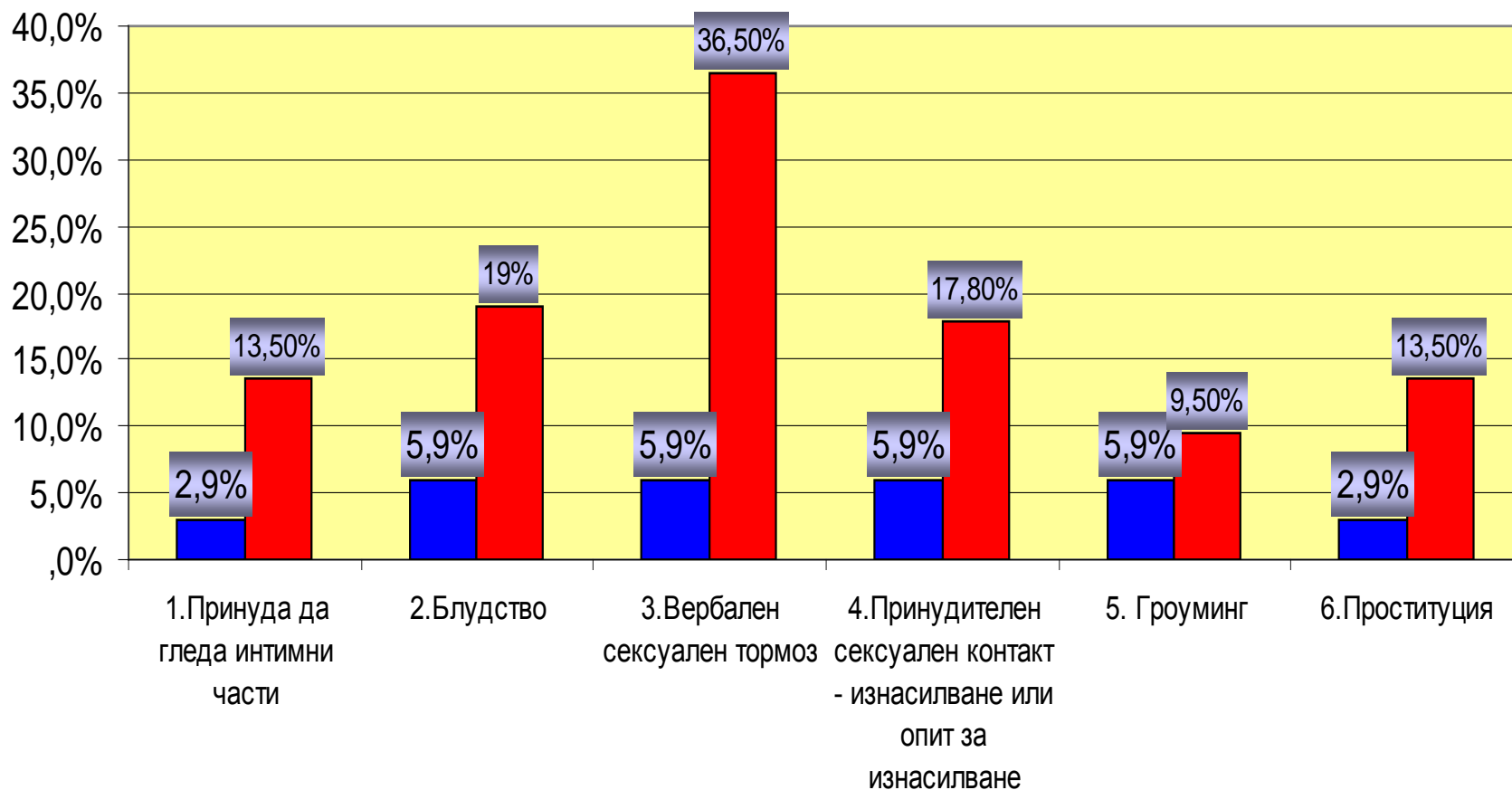
Отношения в институцията

Граф. № 7.2. Увереност на децата, че ще получат помощ в ситуация на сексуално насилие:



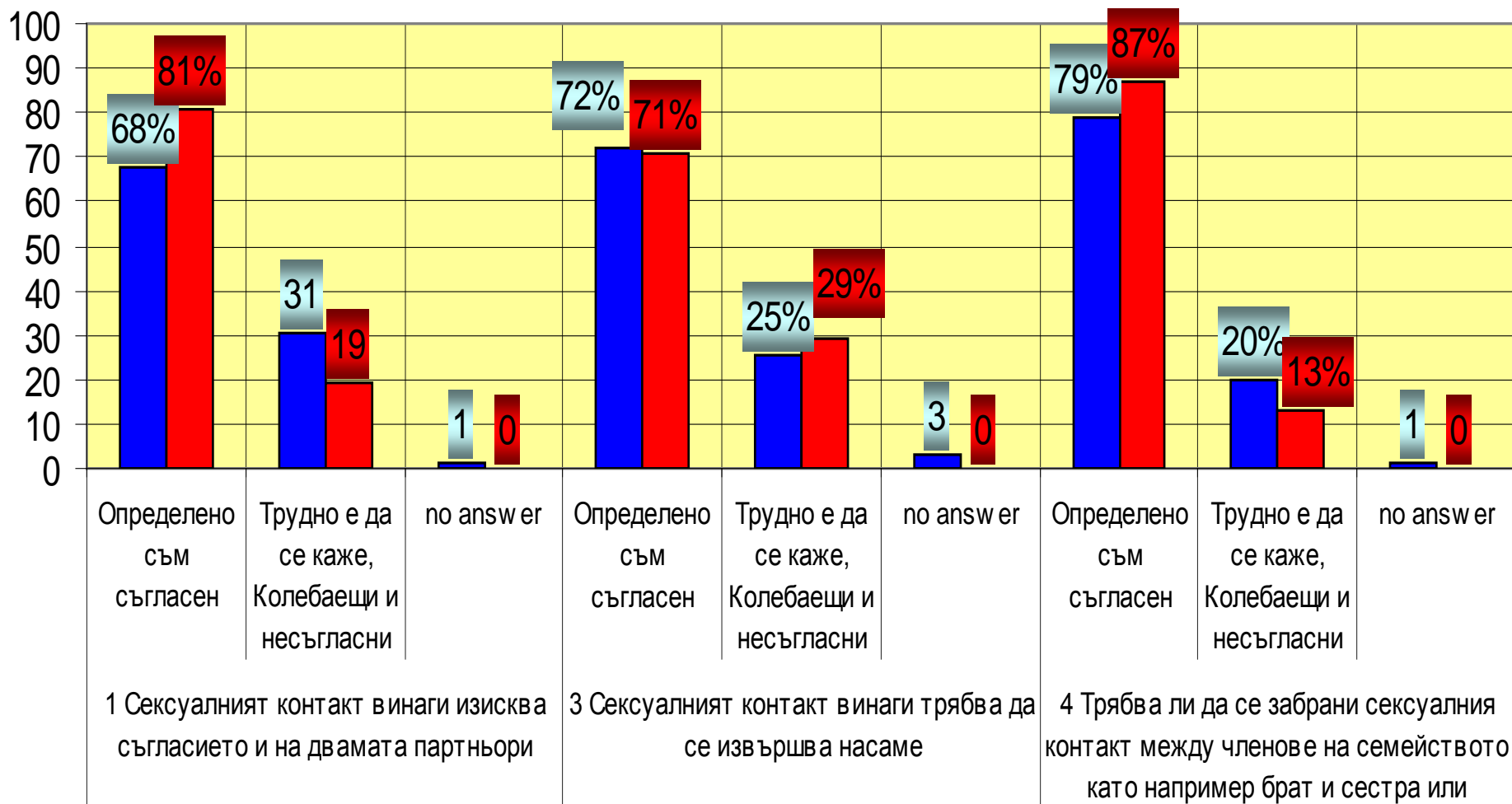
Граф. № В. Сексуално насилие над деца

■ Персонал - Сигурен съм, че се е случвало на деца ■ Деца - Лично преживяно от децата

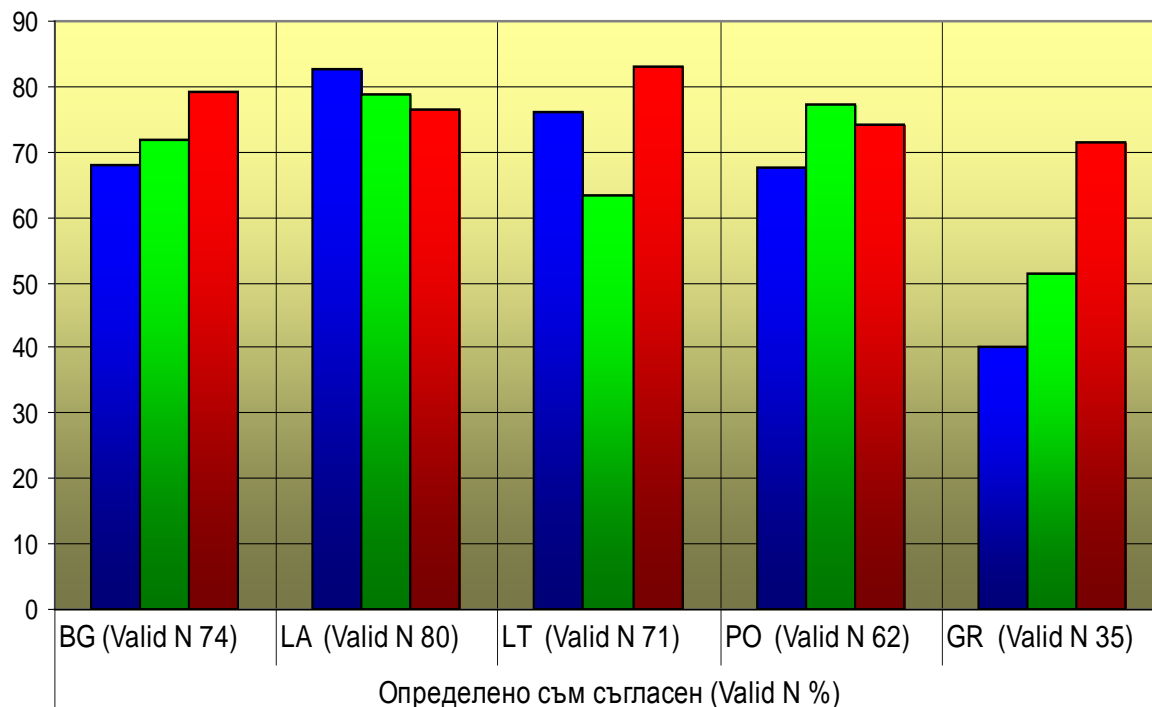


Какво мислиш за някои явления, свързани със сексуалния контакт?

■ 14+ age ■ 12+



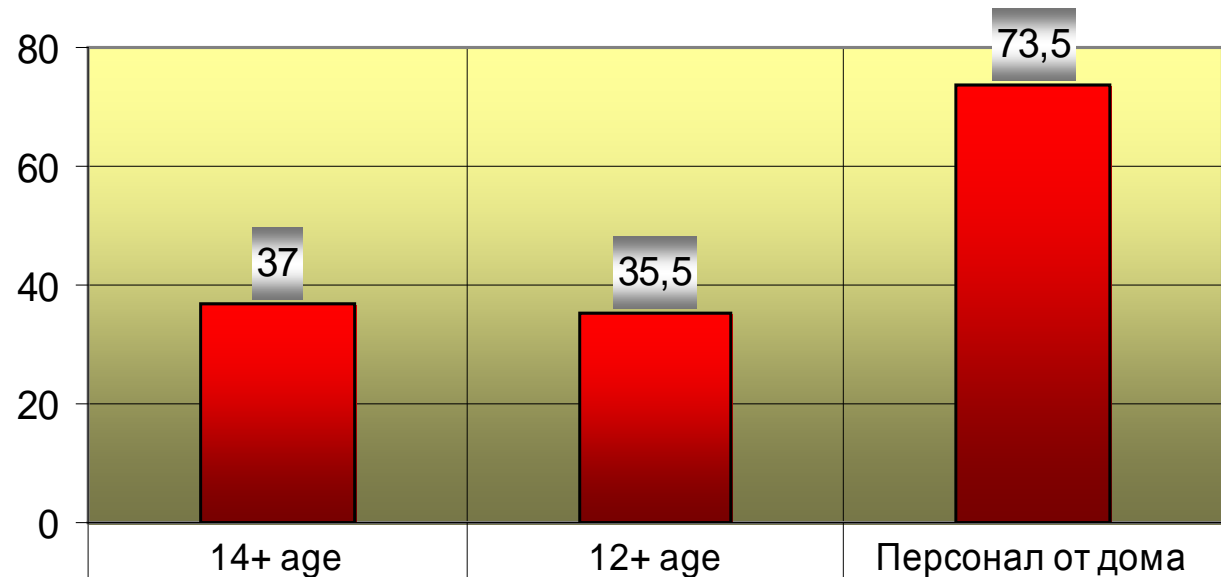
Нагласи сред децата относно сексуалните отношения:



	Определено съм съгласен (Valid N %)				
■ V.1.Сексуалният контакт винаги изисква съгласието на давата партньори	68	82,5	76,05	67,7	40
■ V.3.Сексуалният контакт би трябвало да се извършва на саме	72	78,8	63,38	77,4	51,4
■ V.4.Трябва ли да се забрани сексуалният контакт между членовете на семейството като например брат и сестра или родител и дете?	79	76,3	83,09	74,2	71,4

Нагласи сред персонал и деца:

Граф. № К- 7.1. Допустимост на сексуален контакт с малолетно лице: "Определено не съм съгласен"

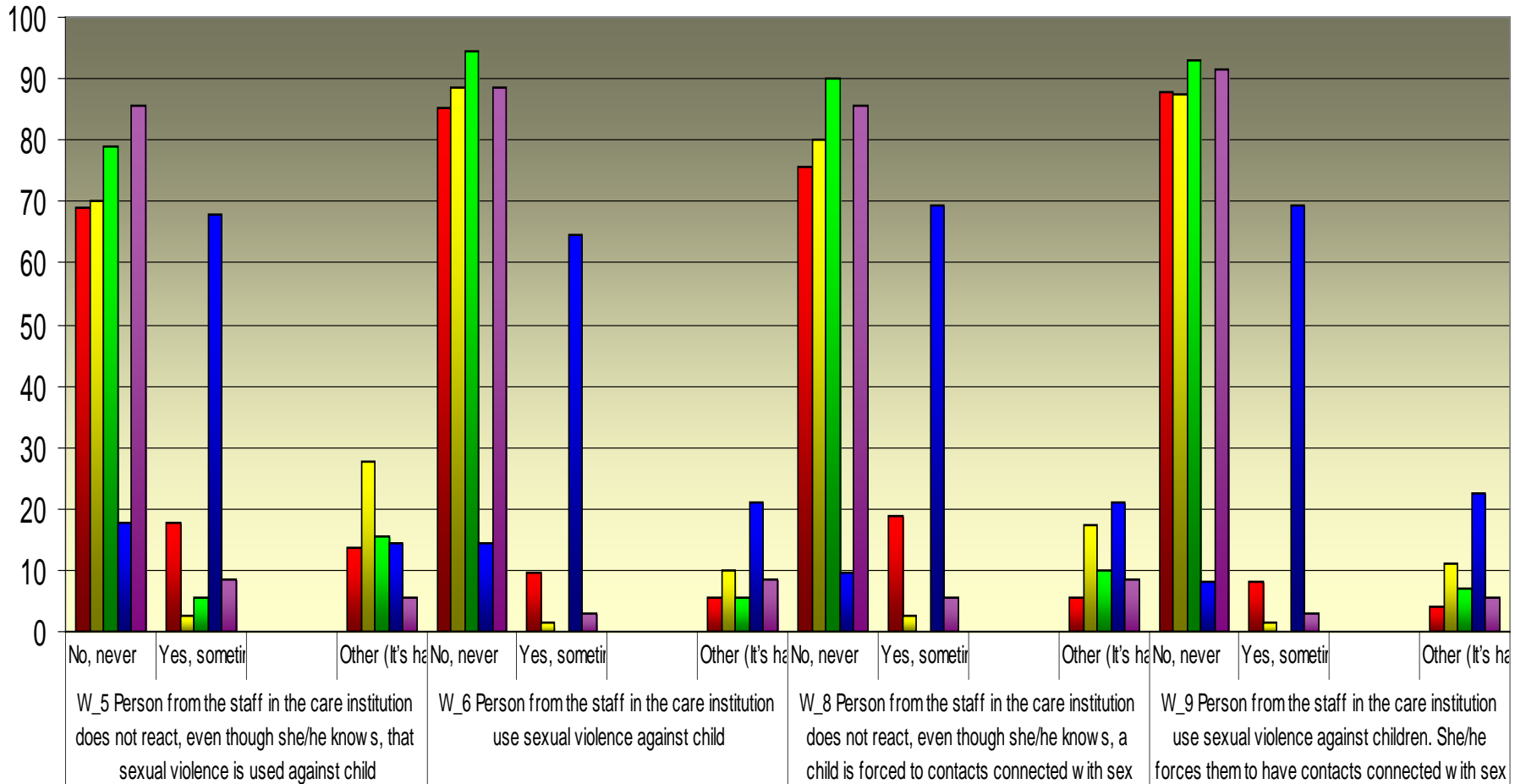


■ 5 Ако някой тийнейджър се чувства зрял, но няма още 14 години, може ли да има сексуален контакт с възрастен?

37

35,5

73,5



	W_5 Person from the staff in the care institution does not react, even though she/he knows, that sexual violence is used against child			W_6 Person from the staff in the care institution use sexual violence against child			W_8 Person from the staff in the care institution does not react, even though she/he knows, a child is forced to contacts connected w with sex			W_9 Person from the staff in the care institution use sexual violence against children. She/he forces them to have contacts connected w with sex		
	No, never	Yes, sometir	Other (It's ha	No, never	Yes, sometir	Other (It's ha	No, never	Yes, sometir	Other (It's ha	No, never	Yes, sometir	Other (It's ha
■ BG (Valid N 74)	68,9	17,6	13,5	85,1	9,5	5,4	75,7	18,9	5,4	87,7	8,2	4,1
■ LA (Valid N 80)	70	2,5	27,5	88,7	1,3	10	80	2,5	17,5	87,5	1,3	11,2
■ LT (Valid N 71)	78,87	5,63	15,5	94,37	0	5,63	90,14	0	9,86	92,96	0	7,04
■ PO (Valid N 62)	17,7	67,8	14,5	14,5	64,5	21	9,7	69,3	21	8,1	69,3	22,6
■ GR (Valid N 35)	85,7	8,6	5,7	88,6	2,9	8,6	85,7	5,7	8,6	91,4	2,9	5,7

Таблица № 11. Принудителен сексуален контакт		Момче N=37			Момиче N=38		
		Брой	Valid N %	Total N %	Брой	Valid N %	Total N %
Свидетел на принудителен сексуален контакт:	Не ми се е случвало	29	78,4%	78,4%	29	78,4%	76,3%
	Случвало ми се е веднъж; няколко пъти; много пъти	8	21,6	21,6	9	21,6	21,1
	Total	37	100,0%	100,0%	37	100,0%	100,0%
Жертва на принудителен сексуален контакт:	Не ми се е случвало	27	73,0%	73,0%	33	91,7%	86,8%
	Случвало ми се е веднъж; няколко пъти; много пъти	10	27,0	27	3	8,3	7,9
	Total	37	100,0%	100,0%	36	100,0%	100,0%

Според данните жертви на принудителен сексуален контакт са по-често момчетата от институциите, отколкото момичета. При останалите форми на сексуално насилие почти няма разлика между момчета и момичета.

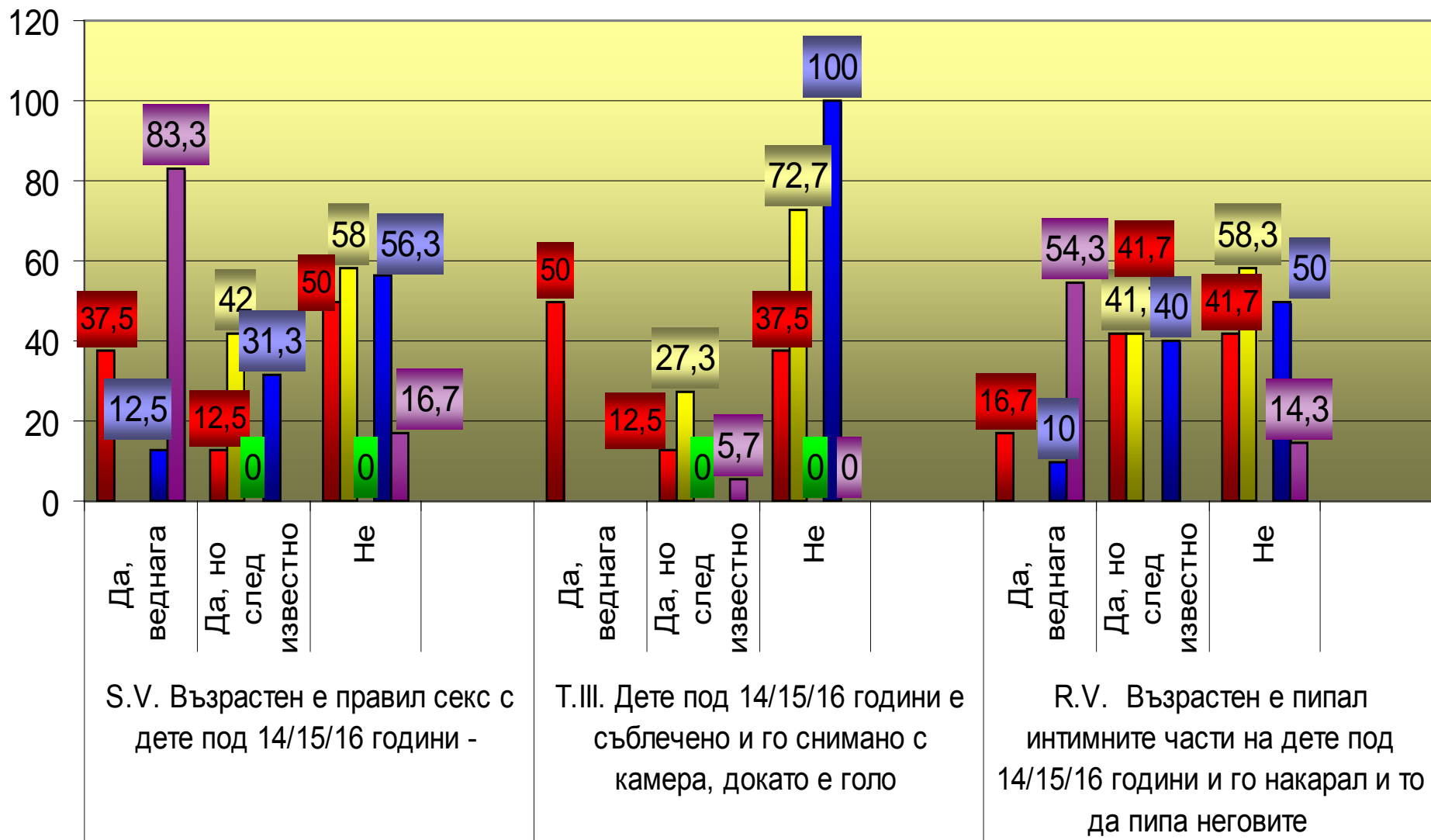
Момчетата
от
институции
са също
толкова
уязвими,
както
момчетата и
често дори
са по-
уязвими по
отношение
на
различните
форми на
сексуално
насилие.

Таблица № 12 През последните 12 месеца случвало ли се е:		Момче N=37			Момиче N=38		
		Брой	Valid N %	Total N %	Брой	Valid N %	Total N %
Гроуминг (интернет)	Не ми се е случвало	32	86,5%	86,5%	35	94,6%	92,1%
	Случвало ми се е веднъж; няколко пъти; много пъти	5	13,5	13,5	2	5,4	5,3
	Total	37	100,0%	100,0%	37	100,0%	100,0%
Вербално сексуално насилие	Не ми се е случвало	24	64,9%	64,9%	23	62,2%	60,5%
	Случвало ми се е веднъж; няколко пъти; много пъти	13	35,1	35,1	14	37,8	36,8
	Total	37	100,0%	100,0%	37	100,0%	100,0%

Таблица № 13 През последните 12 месеца случвало ли се е:		Момче N=37			Момиче N=38		
		Брой	Valid N %	Total N %	Брой	Valid N %	Total N %
Проституция:	Не ми се е случвало	32	86,5%	86,5%	32	86,5%	84,2%
	Случвало ми се е веднъж; няколко пъти; много пъти	5	13,5	13,5	5	13,5	13,2
	Total	37	100,0%	100,0%	37	100,0%	100,0%
Блудствени действия	Не ми се е случвало	29	78,4%	78,4%	30	81,1%	78,9%
	Случвало ми се е веднъж; няколко пъти; много пъти	8	21,6	21,6	7	18,9	18,4
	Total	37	100,0%	100,0%	36	100,0%	100,0%
Екзибиционизъм (принуда да гледа интимни части)	Не ми се е случвало	31	83,8%	83,8%	33	89,2%	86,8%
	Случвало ми се е веднъж; няколко пъти; много пъти	6	16,2	16,2	4	10,8	10,5
	Total	37	100,0%	100,0%	37	100,0%	100,0%

Споделили с някого за случилото се?

(*за Гърция отговор ДА веднага и ДА след известно време са обединени)



Изводи и препоръки

- Проблемът виктимизация е реален и сериозен Най-проявеното насилие е физическото, най-чест извършител на насилие над дете от дома у е друго дете от дома, децата на възраст под 14 г. са по-уязвими за всички форми на насилие, от децата над 14 г.
- Сексуалното насилие над деца, настанени в институционална грижа е реален и сериозен проблем
- То се проявява като наличие на нагласи за допустимост на сексуалните отношения извън възрастовите ограничения и приемане за насилие само наличието на принуда, като изключително висока представеност на вербалната сексуална агресия в живота на децата от домовете, като ранни сексуални контакти между децата от домовете и между деца и възрастни, най-често извън домовете.
- Уязвимостта на децата в домовете е свързана в голяма степен с факта, че те имат тежка семейна история, преживяват различни прояви на изоставяне.
- Има сериозни различия в преживяванията на децата по изследваните проблеми, особено при сексуалното насилие и представите на персонала за реалната ситуация.

Изводи и препоръки

- Основните причини се крият в начина на отглеждане на децата, колективен, анонимен, организацията на живот допуска физическо и емоционално насилие, ранно сексуално информиране, чрез децата, наличие на норми за допустимост на ранни сексуални връзки между децата, базово усещане за несигурност и незащитеност. Наличието в домовете все още на нагласа „всичко да си остава между нас”, приемането на сигнализирането по-скоро като „предателство”, отсъствието на специализирани процедури за реакция при случаи на насилие ги превръщат в благоприятна среда за и за сексуално насилие.
- Персоналът в домовете по-скоро не е подготвен да разпознава, сигнализира и регистрира случаите на насилие. Особено тревожно е отсъствието на подготовка и на услуги и програми за реакция и оказване на подкрепа при такива случаи.
- Институциите, ангажирани с разследване на случаите на насилие над деца не са достатъчно не винаги приемат проявите на сексуално насилие като такова,
- Децата не са склонни да споделят, което по индиректен начин изразява и доверието в правораздавателната система

Деинституционализация на грижите за деца

Основна препоръка, която бихме могли да отправим към този процес е да не се заменят големите институции с малки, в които да се запази институционалната култура и характерния за нея т.н. медицински модел на грижа.

Ето защо според нас е важно:

- центриране на новите институции (ЦНСТ, защитени и наблюдавани жилища) **към детето**, не към проблема. Има тенденция да се повтори моделът на институциите, но в умален вид – за деца с увреждания, за деца, лишени от родителска грижа и пр.;
- **вертикален подход** при определяне на подходящата възраст за децата, които ще бъдат настанявани заедно. Често институциите приемат удобния за тях подход и да групират децата на хоризонтален принцип, т.е. по близка възраст;
- основната характеристика на институционалната култура е интересът на институцията, поставен над интереса на детето, липсата на отношения на близост и привързаност, на отношения „като в семейството“;
- достатъчно и добре обучен персонал, способен не просто да констатира и избягва риска от насилие, от малтретиране, **а да създава отношения но „добро третиране“**, да предоставя действително качествена социална услуга.

Препоръки за подобряване на ситуацията в домовете

- Приемане на правила и процедури за превръщане на домовете в сигурно за децата място – подбор на персонала; вътрешни правила, процедури за действие при насилие;
- Обучение на децата за техните права и за възможностите за сигнализиране;
- Обучение на персонала;
- Преимуществено насочване на децата от домовете към услуги извън домовете, привличане на хора от вън за водене на ателиета, доброволци и пр.;
- Мултидисциплинарен и мултинституционален подход

Препоръки за развитие на услуги и промяна в работата на институциите

- Необходимо е спешно развитие на набор от услуги за превенция и особено за рехабилитация на деца, жертви на насилие, и сред за тях жертви на сексуално насилие.
- Необходимо е развитие на услуги за деца, извършители на насилие, особено на сексуално насилие

Препоръки за развитие на услуги и промяна в работата на институциите

- Разбиране на деинституционализацията преди всичко като подкрепа за родното семейството, от обогатяване на универсалните услуги за семейството и от обогатяване на социалните, здравни, образователни и други услуги към семействата в риск.
- Развитие на набор от услуги за родители – превенция и рехабилитация на родители насилници.

Препоръки за развитие на услуги и промяна в работата на институциите

- Промяна в практиката на реакция на разследващите органи по отношение на насилието над деца, сексуалното насилие над деца от домовете.
- Подобряване на правосъдието по посока на съобразяване и гарантиране на детските права.
- Развитие на политиките въз основа на изследвания и подобряване на индикаторите и общата статистика